

## NYHETSREV NR 1-2 2004

### SVENSKA INDUSTRIMINNESFÖRENINGEN



Foto: Riksantikvarieämbetet

### Handlingsprogram för industriminnet i hela landet

Pythagoras motorfabrik är ett av tolv projekt som ska berätta om industrisamhället. Sid 4-6.

---

### Årets industriminne 2004

Ryttarens torvströfabrik i Västra Götaland fick priset av Svenska industriminnesföreningen: ”en intressant helhet där natur, kultur och teknikhistoriska upplevelser förenas.” Sid. 2-3.

## ÅRETS INDUSTRIMINNE 2004: En helgjuten miljö för torvindustrins historia



Årets industriminne 2004 är Ryttarens torvströfabrik utanför Falköping. Det är en hel industrimiljö med fabrik, arbetarbostäder, sågverk, torvmossar och smalspårig järnväg. Det mesta är från tidigt 1900-tal. Fabriken lades ner 1997-98 men är fortfarande i funktionsdugligt skick.

### Helhet och drift motiv för pris

Industriminnesföreningen motiverar sitt val av Ryttarens torvströfabrik på flera sätt:

”Helheten i kombination med att maskiner och spårväg är i körbart skick ger anläggningen stora upplevelsevärden där tillverkning och teknik illustreras på ett lättillgängligt sätt.

Föreningen Ryttarens Torvströfabrik arbetar med att bevara, förvalta, tillgängliggöra, marknadsföra och utveckla denna industrihistoriska miljö med stort engagemang och mycket ideellt arbete. Detta tillför anläggningen betydande värden som lokal förankring och delaktighet.”

Denna typ av industri har hittills fått liten uppmärksamhet, men på Ryttaren bevaras även denna del av vår industrihistoria.



Arbetsstyrkan fotograferades 1908.

### Levande miljö

Föreningens mål är att göra Ryttarens torvströfabrik till ett intressant och levande besöksmål, som ger besökaren inblick i torvhanteringen och i arbetarnas tillvaro. Miljön lockar cirka 1000 besökare om året.

Föreningen ordnar guidade turer i fabriken, där torv rivs och pressas, och med tåg ut till de gamla brytningsplatserna ute på mossen. På Torvens dag 2004, som hade temat ”Torv i alla former”, visades torvplattor för isolering i hus och torvblock för att skapa vackra och spännande planteringar i trädgården exempelvis.



Ordförande Karl-Hugo Fogelberg fick ta emot priset av landshövding Göte Bernardsson.



På Torvens dag ordnas turer ut till mossen i öppna vagnar. Arrangemanget lockade mellan 200 och 250 besökare år 2004.

### Fabrikens hundraåriga historia

Ryttarens torvströfabrik grundades 1906 av Nils Hartelius för att utnyttja de goda tillgångarna på Ryttarens mosse. Torvströet användes i djurstallar men även till torrklösetter och för emballering av frukt. Ryttaren var en av de större torvströfabrikerna i Sverige och en viktig lokal arbetsgivare. Fabriken hade tre pressar och kunde producera runt 75 000 balar om året.

Under högsäsong sysselsattes ungefär 200 personer i fabriken och på mossen. Under depressionstiden på 1930-talet deltog många kringvandrande luffare i arbetet med skörden. För dem byggdes ett par baracker, där de fick sova och kunde laga sin mat.

Nya tekniker för gödselhantering infördes successivt efter andra världskriget och marknaden för ströprodukter försämrades. Fabriken var nära nedläggning men räddades då Hasselfors Bruk köpte Ryttaren 1964. Hasselfors behövde fabriker för tillverkning av nya torvprodukter för trädgårdsodling, så kallad Solmull. En speciell slags Solmull tillverkades ända fram till nedläggningen vintern 1997-98.

Brytningen på Ryttarmossen pågick i cirka 80 år. Då var i princip all torv uppgrävd. Allt arbete gjordes för hand. Torven togs upp på höstarna med en speciell spade och skars i stora block. Den fick frystorka över vintern så att växtdelarna sprängdes sönder och torven fick bättre uppsugningsförmåga. I början på maj vändes styckena. Sedan staplades torven i pyramidliknande luftiga högar och kunde börja skördas i juni.



## Fin bruksmiljö

Fabriken behöll sin ursprungliga karaktär under hela 1900-talet och den tekniska utrustningen, med bland annat remtransmissioner som kraftöverföring, användes ända fram till nedläggningen. Två av de ursprungligen tre pressarna finns kvar.

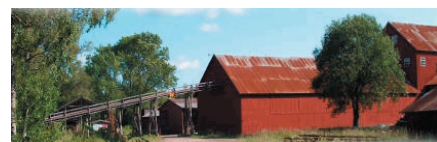
Runt fabriken finns en välbevarad liten bruksmiljö med såg, maskinhus, träullsfabrik, arbetarbostäder med ekonomibygnader, matsal och en lanthandel. Den smalspåriga järnvägen som användes för att köra torven från mossen är i gott skick.

Torvbanan var som längst drygt tio kilometer, men delar av den revs och såldes på 1980- och 90-talet, innan föreningen tog över. Idag återstår drygt 3 km. Det finns fyra lok, en arbetsvagn, en snöplog och ett femtontal vagnar, varav fyra används i passagerartrafik.

## Mycket arbete lagts ned

Föreningen bildades i samband med nedläggningen 1998 och har idag drygt 70 medlemmar. De bjuds in till arbetsdagar då man tar itu med dikesrensning, gräsklippning, upprustning etc. Inledningsvis lades mycket arbete ner på att röja sly på området och utefter torvbanan.

Vissa byggnader har rustats upp både in- och utvändigt, exempelvis har maskinhusets skorsten byggts om, uppfodringsrampen i verkstaden renoverats och fabriken målats om. Ett par torvvagnar har utrustats med långsgående säten för turerna ut på mossen.



## Ryttarens framtid

Föreningen vill också genom intervjuer med tidigare arbetare dokumentera hur arbetet gick till ända tillbaka på 1920-talet.

Föreningen har fått bidrag till restaureringen från torvbranschen, länsstyrelsen, Falköpings kommun, Riksantikvarieämbetet samt från stiftelser och sponsorer. Föreningen har också lämnat in en ansökan till länsstyrelsen Västra Götaland om att byggnadsminnesförklara Ryttaren.

Alla foton av Ryttarens Torvströfabrik på detta uppslag har hämtats från föreningens hemsida.  
Läs mer på: <http://web.telia.com/~u51506844/>



## Grimetons radiostation är nytt världsarv

Grimetons Radiostation utanför

Varberg utsågs i somras till världsarv av UNESCO. Det är Sveriges trettonde världsarv. Grimeton Radiostation ägs formellt av Stiftelsen Världsarvet Grimeton (SVG) sedan årsskiftet 2002-2003. SVG ansvarar för förvaltning och underhåll. Stiftelsen Iternia har hand om besöksverksamhet och marknadsföring.

Efter utnämningen av Grimeton till världsarv kommer SVG och Iternia att ta över många av de uppgifter som Föreningen Alexander Grimeton Veteranradios Vänner skött genom åren. Föreningen kommer att hjälpa till med viktiga insatser som sändarrenoveringar och uppbyggnaden av en bild- och dokumentdatabas.

*Bengt Dagås, som under 20 år var Grimetons föreståndare (tv), kontrollerar här antennströmmen tillsammans med Karl-Gustav Strid från Grimeton Veteranradios Vänner. Foto: Bengt Falkenberg (på <http://www.esr.se/basinfo/grimetonradio.html>)*



## Verket lever igen

Det sista arbetsskiftet lämnade Avesta hytta i mitten av 1900-talet, men miljön väcktes till liv igen sommaren 2004. En ficklampa räcker för att återskapa järnverket med dess bullrande slag och järnets hetta. Gula, lysande ringar signalerar att det finns något att upptäcka, som när slaggen rinner ut ur masugn 1. Med ficklampans hjälp kan också man lyssna till Lars Lindkvists små berättelser om livet som "bruksare". Han började som 20-åring sitt arbete som slaggutkörare i masugnshallen 1937.

I det gamla järnverket finns två unika bevarade martinugnar. Här spelas en vandrande opera upp, med ljuset som ledsagare genom de tre akterna. Det är opera som mäktig och suggestiv ljud- och ljuskomposition. Kompositören Torbjörn Grass har med detta verk velat gestalta känslor och stämningar kring arbetet vid martinugnarna.

Mer information på [www.verket.se](http://www.verket.se)

## SVENSKA INDUSTRIMINNEN VISAR VÄGEN

### Handling för industriarvet

Svenska industriminne är ett handlingsprogram för arbetet med det industrihistoriska kulturarvet i ett längre perspektiv. Det omfattar tolv industriminne över hela Sverige, vilka beskrivs i varsin kort artikel på följande sidor.

Riksantikvarieämbetet leder programmet och har gjort urvalet utifrån några olika kriterier.

Industriminne ska spegla olika verksamheter och företeelser som anses som centrala i svensk industrihistoria genom att de i sig själva eller det system som de representerar har haft stor ekonomisk, teknisk eller social betydelse.

De ska berätta, var och en på sitt sätt, om svensk industrihistoria och vårt samhälle och de ska kunna beröra många människor. Eftersom urvalet är litet så har det också varit viktigt att de kan fungera som inspirationskälla och som förebilder för andra museer och miljöer. Det ska ske genom ett specificerat projekt på varje industriminne. Målet är att få fram ny kunskap, nya arbetsformer och nya synsätt som kan utveckla arbetet med det industrihistoriska arvet i ett längre och större perspektiv.

Två förutsättningar måste uppfyllas för att vi ska kunna bevara det industrihistoriska arvet i någon större omfattning, menar RAÄ. Det krävs engagemang hos medborgarna och ökad samverkan mellan olika aktörer. Arbetslivsmuseer, näringsliv, fackföreningsrörelse, kommuner, den regionala kulturmiljövården, forskningsinstitutioner samt nationella museer och kulturarvsinstitutioner är sådana aktörer som deltar i arbetet.

### Fall- och slussområdet i Trollhättan

Projektet rör det långsiktiga samarbetet kring förvaltningen av fall- och slussområdet i Trollhättan där idag många olika aktörer har intressen.

Målet är att etablera ett långsiktigt samarbete där sjöfarten och vattenkraften kan fortgå och utvecklas samtidigt som natur- och kulturmiljön bevaras och blir tillgänglig för ortsbor och turister. En överenskommelse om framtida samarbetsformer ska arbetas fram liksom lösningar på frågor som juridiskt skydd och skötsel av områdets natur- och kulturvården, turism och kunskapsöverföring. Det kan ha giltighet för andra liknande områden.

Ågarstrukturen har de senaste tio åren förändrats från en enda statlig ägare, Vattenfall, till många olika statliga och privata fastighetsägare. Ett flertal försök har gjorts för att skydda områdets natur- och kulturvården i form av detaljplan, byggnadsminne och nationalstadspark, dock utan beslut.

Projektet leds av Innovatum Kunskapens Hus.

### Ådalen - Historisk mötesplats och varumärke

Kunskap om det industrihistoriska arvet ska bidra till regionens utveckling.

Utgångspunkten är att en tidigare delad och splittrad bild av Ådalens industrihistoria kan hämma utvecklingen för näringslivet och Ådalskommunerna. Målet är att verka för en dialog kring det industrihistoriska arvet i Ådalen genom kunskapsuppbyggnad. En gemensam arbetsmarknad och ett positivt varumärke, där industriarvet utgör en aktiv del, kan stärka konkurrenskraften.

Projektet ägs av Företagarna i Kramfors med systerföreningarna i Härnösand och Sollefteå och drivs i anslutning till ramprogrammet Industrisamhällets kulturarv i Västernorrland, ISKA.

I början av 1900-talet omvandlades Ådalen på kort tid till industrisamhälle där sågverk och massfabriker låg på rad. Den kända händelse då fem personer sköts ihjäl av militären i Ådalen 1931, har haft betydelse för bilden av det moderna Sverige.

### Falu gruva

Projektet har som mål att tydliggöra de näringsgeografiska system som byggts upp kring gruvan och de miljöer som skapats.

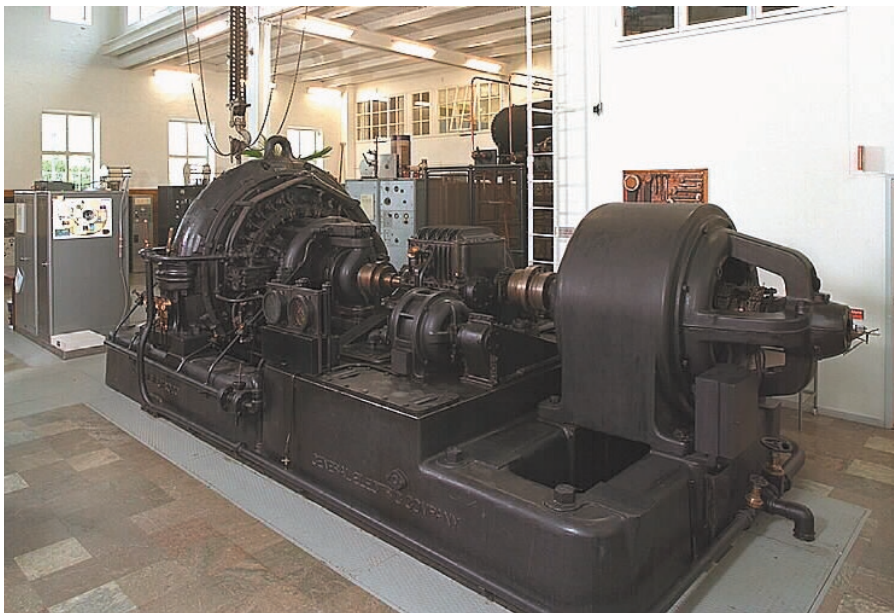
Vilka resurser har krävts för att utvinna malmen och vilka avtryck har alla de olika verksamheterna gjort i landskapet? Projektet ska utveckla metoder både för att tolka och för att förmedla detta.

Falun och Kopparberget utsågs till världsarv av UNESCO 2001.



Foto: Falu turistbyrå





Alexandersson-alternatorn är långvågssändarens hjärta.  
Foto: Riksantikvarieämbetet

### Grimetons radiostation

Grimetons radiostation är välbevarad och fullt funktionsduglig, med sin unika långvågssändare från 1920-talet. Den maskinella och elektriska utrustningen är mycket komplicerad och representerar på flera sätt ett tidigt skede i radioteknikens utveckling. Projektet syftar till att ta fram utförlig driftinstruktion och utbilda fler personer att köra stationen.

Den byggdes efter första världskriget för att underlätta kommunikationerna med Nordamerika. Dåtidens teknik medgav endast långvåg. Redan på 1930-talet kompletterades den med kortvågssändare.

1960 skrotades det ena av de två sändaraggregaten, medan det andra behölls av militära skäl. I början av 1990-talet ville dåvarande ägaren Telia avveckla all verksamhet och riva hela eller delar av anläggningen. En stark opinion ledde dock till att stationen 1996 förklarades som byggnadsminne.

Grimeton utsågs år 2004 till världsarv av Unesco.

### Arkiv, fabriksmiljö och handens kunskap

Pythagoras motorfabrik i Norrtälje är utgångspunkt för ett projekt kring olika kunskapsformer och hur man kan utnyttja dem; arkivhandlingar, den fysiska fabriksmiljön och ”handens kunskap”.

Projektet består av tre delar. Den information som arkivkällorna och den fysiska miljön kan ge om tillverkningen och människorna vid Pythagoras undersöks. En produkts väg från order till paksedel följs.

Arkivet ska göras till ett levande arbetsverktyg för personalen och en rik källa för museibesökare genom att man utvecklar metoder och principer som kan användas även av andra museer.

Bygget av en ny Pythagorasmotor ger möjlighet att utförligt dokumentera hur en rekonstruerad tillverkning av en motor går till.

### Människor och landskap berättar

I projektet ”Människor och landskap berättar” skapas en databas över de bergshistoriska lämningarna i Norbergs bergslag. Där finns faktauppgifter om alla lämningar som har att göra med framställning av järn och andra metaller genom tiderna. Som grund för databasen ligger forskningsprojektet Atlas över Sveriges Bergslag.

I databasen kan man söka information om objekt genom kartor eller via RAÄ-nummer, byar, socknar, årtal, objekt, eller fritext.

### Sjuhäradsbygden – produkt, kunskap, människa

Projektet använder textilindustrin som exempel för att studera samband och beroenden mellan produkten, tekniken och byggnaden. Dessutom tar projektet upp marknad och finansiering.

Tre fallstudier från tre olika tidsepoker används för att konkretisera metoden. De tre är samtliga väverier och representerar tre olika produkter och epoker (Rydholm 1834, Halla Textil AB 1922 och Ekelunds 2006).

Projektet ska slutredovisas genom en antologi och tre vandringsutställningar där den textila industrihistorien berättas i innovativ form. En tvärvetenskaplig referensgrupp med deltagare från Göteborgs Universitet, Chalmers och Högskolan i Borås följer projektet.

### LM-staden

I slutet av 1930-talet lät LM Ericsson bygga en ny och modern fabrik i Midsommarkransen, sydväst om Stockholms innerstad. Runt fabriken växte det upp ett brukssamhälle med bostadsrätter, barnrikehus och egna hem i tidens funktionalistiska stil. Området, som kallas LM-staden, är en välbevarad miljö från tiden.

Föreningen Stockholms Företagsminnen, med Per Dahl som projektledare, driver ett projekt för att levandegöra områdets kulturarv. En intervju-cirkel genomförs med pensionerade LM-anställda. Samtal och intervjuer arkiveras på Företagsminnen.

Boken *LM-staden – Folkhem i förort* av Anders Johnson ska belysa hur den nationella berättelsen om folkhemmet kan konkretiseras i händelser och företeelser i LM-stadens historia.

Senare planeras bland annat skolmaterial och skyltning i området och på längre sikt en intresseförening för bruksmiljön som hamnat i storstaden.

## Järnvägen Hultsfred-Västervik som industriell och social institution

Järnvägen är inte bara en transportled utan dess sociala, praktiska och ekonomiska funktion har påverkat bygden. Projektet skildrar livet och miljöerna vid järnvägen i dels en populärvetenskaplig bok, dels två upplevelsedagar.

Forskaren Stig Svallhammar berättar om "Livet på och omkring smalspåret" vilket bygger på insamlat material och intervjuer med gamla "järnvägare" men även andra personer med anknytning till järnvägen.

Tre utvalda stationsmiljöer skildras av kulturgeograf Lotta Lamke och byggnadsantikvarie Richard Edlund på Kalmar läns museum: "Fårhult - stationen i jordbrukslandskapet", "Verkeback - stationen vid hamnen" och "Totebo - stationen i fabriksamhället".

I Totebo och Verkeback genomförs upplevelsedagar under ledning av Kalmar läns museum. Deras speciella kulturmiljöpedagogik involverar både lärare, elever och frivilliga aktörer i lokala föreningar.



Foto: Riksantikvarieämbetet

## Norrbottnens megasystem

Gruvorna i MalMBERGET och Kiruna, malmbanan mellan Luleå och Narvik, kraftstationen i Porjus och Bodens fästning är delar i ett stort sammanhängande industrisystem, ett megasystem.

Dessa enorma industrisatsningar gjordes i Norrbotten för drygt hundra år sedan. Sedan dess påverkar megasystemet ekonomin och livet i länet på ett påtagligt sätt. Men de anläggningarna som ingår rymmer historier och berättelser som är intressanta även i ett större perspektiv. Det var megasystemet som på allvar knöt Norrbotten och Lappland till det övriga Sverige.

Målen med projektet är att förklara och förankra systemtanken på olika sätt, exempelvis genom att bilda nätverk med storföretagen, kommunerna och hembygdsföreningarna, att göra megasystemet mer känt hos allmänheten genom utställningar, tävlingar och informationsmaterial och att engagera skolan och sprida aktuell information till exempel genom nyhetsbrev. Projektet drivs av Kulturmiljöenheten på länsstyrelsen.

Begreppet "megasystem" lanserades av Staffan Hansson, professor i teknikhistoria vid Luleå Tekniska Universitet, på 1990-talet.

## Frövifors pappersbruksmuseum

Frövifors pappersbruk är i princip en intakt anläggning från sekelskiftet. Här visas industriell pappersframställning från slutet av 1800-talet fram till modern datoriserad processteknik.

Projektet ska göra museet till en arena för kunskapsbygge, levandegörande och möten. Det omfattar olika delprojekt. I "Fröviforsminnen" samlas berättelser in genom intervjuer. Maskinhallen ska levandegöras genom rörelse, ljud och ljus, genom teater och genom dramatiserade guidningar. Museet ska också bli en mötesplats för lokalsamhällets företag och invånare. Projektledare är Conny Tideman.

## Karlskrona varv

Varvsmiljöerna och varvsverksamheten på Lindholmen är utgångspunkt för ett projekt som ska förbättra tillgängligheten, både i fysisk mening och sådant som underlättar förståelse och tolkning av miljön. Eftersom miljön är farlig på olika sätt begränsas tillgängligheten för besökarna.

Möjligheten att förstå är begränsad för den som inte har förkunskaper. Det kan lösas på olika sätt, genom praktiska lösningar och bättre pedagogiska metoder.

Miljön upptogs på UNESCO:s världsarvslista 1998.



Foto: Erling Klintefors, SMM/Marinmuseum



## NYTT PÅ DEN INDUSTRIHISTORISKA ARENAN

### Mer pengar till museer

I somras fick 91 arbetslivsmuseer runt om i landet dela på 4 miljoner kronor från Riksantikvarieämbetet. Bidragen stärker arbetslivsmuseernas möjligheter att bevara och bruka industrisamhällets kulturarv och är en del i regeringens satsning på området.

Bidraget till arbetslivsmuseer har betalats ut sedan 2001 och har blivit årligen återkommande på grund av det stora behovet. Pengarna har fått stor betydelse för museerna och intresset ökar varje år. År 2004 inkom 417 ansökningar till ett sammanlagt belopp av 50 miljoner kronor, vilket är en ökning med 130 ansökningar från året innan.

- Det stora intresset visar att det här kulturarvet är viktigt för människor. Det finns ett stort engagemang som är oerhört värdefullt i spridandet av kunskap om arbetets historia, sade Inger Liliequist, riksantikvarie, i ett pressmeddelande.

Exempel på projekt som beviljats pengar är en uppbyggnad av ett skogsbruksmuseum i Strömsberg, ett vävskedsmuseum i Markaryd, renovering av en järnvägsbro över Kroppaån och en dokumentation av bilfjäderfabriken i Rånäs.

### Industrial Change Network

Europas industriregioner satsar på utveckling och samarbete i ett nytt EU-projekt. Förra året bildade de förbundet EIRA (European Industrial Regions Associations), som i sin tur lanserat EU-projektet Industrial Change Network, ICN. Västmanlands läns museum är, genom Landstinget Västmanland, en av de deltagande institutionerna.

ICN ska under tre år arbeta för att förbättra regional utveckling och samarbete inom och mellan regioner i det utvidgade EU, framför allt genom erfarenhetsutbyte. Det är till hälften finansierat av programmet INTERREG IIIC och till hälften av parterna. Projektet omfattar fem arbetsområden, eller workshops:

- Affärsutveckling för små- och medelstora företag
- Arbetsmarknad och sociala frågor
- Förändring och återanvändning av industrimiljöer
- Innovation och teknologiutveckling
- Erfarenheter av strukturfondsprogrammen

Varje workshop har deltagare från flera EU-länder. De nya medlemsländerna spelar en viktig roll. Möten, studieresor och konferenser ska bidra till erfarenhetsutbytet.

### Medeltida masugn vid Vättern

Hösten 2000 upptäcktes rester av en masugnsruin i Hyttehamn vid Vättern. Den första C14-dateringen daterade ruinen till tidig medeltid, 1100-1200-tal.

Under maj 2004 utfördes en provutgrävning och efter fyra åldersprov visade det sig att masugnen, av allt att döma, är från 1300-talets första hälft. Under maj 2005 fortsätter undersökningarna av masugnen och miljön omkring för att utreda om det finns fler oupptäckta hyttor i närheten och om det finns en eventuell koppling till Bölets mangangruva som ligger alldeles i närheten.

Fyndet gjordes av industrihistorikern Eric Juhlin, som därefter hittade fler platser med både slagg och eventuella hyttlämningar. Hyttehamn ligger strax norr om Forsvik där Vadstena kloster ägde en vattendriven hammare under 1400-talet och där järnet från masugnen kan ha bearbetats.

Arbetsgruppen har omfattat arkeologerna Gert Magnusson, Eva Svensson, Catarina Karlsson, Ing-Marie Pettersson och Anders Berglund, professor Bengt Berglund, förre landsantikvarien i Örebro David Damell, Eric Julihn och chefen för Forsviks Industriminnen, Lars Bergström.

Följ utvecklingen på hemsidan: [www.forsvik.com](http://www.forsvik.com)

Läs också boken **Forsvik. Ett bruk i Sverige** av industrihistorikern Eric Juhlin som givits ut av Forsviks industriminnen. Det är en vacker, inbunden bok om brukssamhället Forsvik i Västra Götaland, från medeltiden fram till nedläggningen 1997 och omvandlingen till industriminne därefter. Miljön är välbevarad och de många byggnaderna beskrivs ingående och med många bilder.

### Nya föreningar

I april bildades en ny förening för industrihistoria, nämligen Forum för industrihistoria i Jämtlands län. Föreningen har därefter fått bidrag för utvecklingsarbete, exempelvis informationsmaterial, av Riksantikvarieämbetet.

Läs mer på hemsidan: [www.ihforum.net](http://www.ihforum.net)

I Norberg bildades Föreningen Nya Lapphyttan i maj. Den experimentella järnframställningen vid hyttan har under några år drivits som ett EU-projekt. En workshop arrangerades exempelvis förra året. Tanken är att föreningen ska överta driften när EU-bidraget upphör år 2005.

Läs mer om Nya Lapphyttan på: [www.nyalapphyttan.se](http://www.nyalapphyttan.se)

## NYA BÖCKER

### Arbetslivsmuseer i Sverige

Malin Blomqvist, Monica Stangel-Löfvall  
Riksantikvarieämbetet 2004

Häftad, 240 s.

ISBN 91-7209-325-0

Tvätterimuseer, järnbruk, galeaser och skonorter, skofabriker, replagerier, veteranjärnvägar, bogserbåtar, gjuterier och mentalvårdsmuseer. Det är några exempel på vad ett arbetslivsmuseum kan vara. Mer än 1000 av Sveriges 1300 arbetslivsmuseer presenteras i denna bok.

### Landscapes of Technology Transfer

*Swedish ironmakers in India 1860-64*

Jan af Geijerstam 2004

Jernkontorets historiska skriftserie 42

Inbunden, 450 sidor.

Tre svenskar engagerades för att starta och driva järntillverkning i Indien på 1860-talet. Svårigheterna var många och verken stängdes redan efter några år. Denna fascinerande och närmast okända del av svensk järnhistoria berättas i denna avhandling, som krävt omfattande fältstudier. Samspelet med lokala aktörer, historia och miljö är viktiga utgångspunkter.

### Järn- och stålframställning

*Utvecklingen i Sverige 1850 till 2000*

Jernkontoret 2004

Jernkontorets historiska skriftserie 41

Inbunden i två volymer på 407 resp.

540 sidor.

Böckerna presenterar den snabba teknikutveckling som ägt rum efter 1850-talet, då Bessemers nya götstålprocess introducerades i Sverige. Del I tar bland annat upp järntillverkningens historia och vetenskap, del II beskriver de olika processerna och metallurgins tekniska utveckling.

### Papper och massa i Östergötland

Helene Sjunnesson och Thomas

Wahlberg

Skogsindustriernas historiska utskotts skriftserie 2003.

Inbunden, 430 sidor.

Östergötland har en lång tradition av papperstillverkning, från de första handpappersbruken på 1630-talet fram till det senaste, Braviken som startade 1977. Boken beskriver alla pappersbruk och massafabriker i länet, sammanlagt 25 platser.

### Våttillverkade fiberskivor i Norden 1929-2004

Red. Ernst Back

Svensk Byggtjänst Förlag 2004

Inbunden, 450 sidor.

Art nr 6462001

Här skildras de historiska uppfinningarna, materialet och fiberskivans framgång fram till oljekrisen på 1970-talet. Då fick träråvaran, som dittills varit i princip gratis, plösligt status som energikälla. Redaktören Ernst Back var tidigare verksam vid Svenska träforskningsinstitutet och därutöver medverkar en rad författare

### Stort, fult och farligt?

*Barsebäcks kärnkraftverk och kulturarvet*

Regionmuseet Kristianstad och

Industrihistoriskt Forum 2003

Rapport 2003:115.

Häftad, 62 sidor.

Med Barsebäcks kärnkraftverk som exempel diskuterades vad kulturarv och kulturhistoriskt värde är, under ett seminarium hösten 2001. Det har dokumenterats i denna skrift. Andra frågeställningar var relationen mellan politik och kulturarv, samt hur bevarandet av storskaliga industrianläggningar ska ske.

### Bromölla, ett modellsamhälle.

*Folkhemmets bebyggelse och den rationella samsynen*

Regionmuseet Kristianstad 2003

Rapport 2003:89

Häftad, 62 sidor.

En bebyggelseantikvarie, Katarina Ohlsson, och en etnolog, Monica Berger, har studerat ett modernt brukssamhälles tillkomst och utveckling. Deras utgångspunkt var att skaffa kunskap om hur 1900-talets vision om folkhemmet kan avläsas i bebyggelsen.

### SIM:s hemsida på gång

Snart får Svenska

Industriminneföreningen sin efterlängttade hemsida! SIM har i samarbete med Tekniska museet och Semester Design tagit fram en hemsida för föreningen, som inom kort läggs ut på adressen [www.industriminnen.se](http://www.industriminnen.se)

### SVENSKA INDUSTRI-MINNEFÖRENINGENS Nyhetsbrev nr 1-2 2004

Ansvarig utgivare

Barbro Mellander

Regionmuseet Kristianstad

Box 134, 291 22 Kristianstad.

Tel: 044-13 52 45. Fax: 044-21 49 02.

E-post: [barbro.mellander@regionmuseet.m.se](mailto:barbro.mellander@regionmuseet.m.se)

Redaktör

Carl-Magnus Gagge

Västmanlands läns museum

Slottet, 722 11 Västerås.

Tel: 021-15 61 15. Fax: 021-13 20 76.

E-post: [carl-magnus.gagge@ltvastmanland.se](mailto:carl-magnus.gagge@ltvastmanland.se)

Text och grafisk form

Gunilla Strömberg

Apropå Kommunikation.

Tel och fax: 08-641 80 88.

E-post: [gunilla.stromberg@comhem.se](mailto:gunilla.stromberg@comhem.se)

### Bli medlem i Svenska Industriminneföreningen!

Medlemskapet kostar **150 kr** (enskild person) eller **500 kr** (företag) per år. Betala via postgirokonto 77 02 42-6. Medlemmar får SIM:s Nyhetsbrev, inbjudan till konferenser och studiebesök bland annat. Vänd dig till någon i styrelsen om du vill veta mer.